

Anna Kossobucka

Uniwersytet Gdański

## OGRÓD W PRZESTRZENI SZKOŁY

### 1. WPROWADZENIE

Szkoła stanowi bez wątpienia strukturę wielowarstwową, na którą patrzeć możemy z wielu perspektyw. Członkowie szkolnej społeczności - nauczyciele, uczniowie jak również rodzice - posiadają jej własny, bardzo specyficzny obraz. Środowisko dydaktyczne (przestrzeń edukacyjną) tworzą członkowie szkolnej społeczności, jak również zasoby materialne – architektura szkoły i wyposażenie w pomoce naukowe<sup>1</sup>. W. Okoń definiuje je jako układ obiektów i pomieszczeń wraz z ich wyposażeniem, sprzyjającym uczeniu się. Jest ono ważnym składnikiem systemu dydaktycznego, ulegającym gwałtownym przemianom pod wpływem postępu dydaktyki i techniki<sup>2</sup>. Jednak wśród wymogów stawianych współczesnej szkole, problematyce przestrzeni, w której odbywa się edukacja poświęca się niewiele uwagi. Potwierdzają to słowa A. Nalaskowskiego: „Dydaktyka skupia swoją uwagę na metodach i środkach nauczania, na układzie treści, na egzekwowaniu wiedzy, na pomocach naukowych i podręcznikach. Niemal nie ma w niej śladu na temat stroju nauczyciela, teatralności lekcji, a już zupełnie nie wspomina się o miejscu nauczania. Jest ono (dla dydaktyki) niezauważalne, obojętne, jest, bo jakieś być musi<sup>3</sup>. (...) Poszukując najbardziej wysublimowanych metod nauczania, pławiąc się w kosztownych technologiach medialnych, korzystając z drogiego sprzętu, staramy się skutecznie usuwać wszelkie przeszkody pojawiające się pomiędzy uczniem a wiedzą przekazywaną przez nauczyciela. Wydaje się jednak, że o jednej z nich zapomnieliśmy – o miejscu, w którym odbywa się edukacja. Może bowiem ono uwierać tak samo jak zbyt ciasne buty czy przeszkadzać jak zbyt ciemne okulary”<sup>4</sup>.

### 2. PRZESTRZENIE SZKOŁY

Przestrzeń w definicji encyklopedycznej charakteryzowana jest jako: „całokształt stosunków zachodzących między współistniejącymi obiektami (przedmiotami) materialnymi, tj. ich wzajemne rozmieszczenie (odległość), ich rozmiary i kształty, określone przez rozkład materii w ruchu”<sup>5</sup>. Według Tuana uważanego za „humanistycznego geografa” przestrzeń to neutralny zespół zdarzeń, przedmiotów i wymiarów. Nadanie im zaznaczenia przez człowieka zmienia przestrzeń w *miejsce*,

---

<sup>1</sup> Kwieciński Z., Śliwerski B. (red.).(2003). *Pedagogika*. Warszawa.: Wydawnictwo Naukowe PWN. str. 240

<sup>2</sup> Okoń W.(1995). *Nowy słownik pedagogiczny*. Warszawa.: Wydawnictwo „Żak”. str. 282

<sup>3</sup> Nalaskowski A. (2002). *Przestrzenie i miejsca szkoły*. Kraków.: Oficyna Wydawnicza „Impuls”. str. 52

<sup>4</sup> *Ibidem*, 54.

<sup>5</sup> *Encyklopedia PWN*, (1998). Warszawa.

w wypełniony treścią wymiar ludzkiego istnienia<sup>6</sup>. Przestrzeń jest więc pojęciem niejednoznacznym, co z jednej strony stanowi utrudnienie, z drugiej niesie możliwość rozpatrywania go w wielu wymiarach<sup>7</sup>. Jednym z pierwszych badaczy, który zainteresował się przestrzenią szkoły był Henryk Zygmunt. Uczony ten zajmował się głównie materią i ekonomiką szkolnictwa i z tej perspektywy rozpatrywał przestrzeń szkolną. Nader interesujące spojrzenie na przestrzeń szkoły prezentuje Janusz Włodarczyk, profesor architektury łączący doświadczenia architekta z zamiłowaniem pedagogicznymi: „Rola architektury szkoły w wychowaniu społeczeństwa jest szczególna, jest ona czynnikiem w życiu młodego człowieka, stwarzającym okazje do pierwszych kontaktów z kształtowaną przestrzenią i pierwszych na nią reakcji. Podobne nawyki i doświadczenia powinny być, więc wzorem do naśladowania, a są, niestety, często przykładem negatywnym. Duch miejsca jest czymś niezmiernie realnym”<sup>8</sup>. Mówiąc o przestrzeniach w szkole należy rozważyć jej trzy wcielenia: przestrzeń publiczną, prywatną i intymną.

#### **A. PRZESTRZEŃ PUBLICZNA**

W przestrzeni publicznej zarówno obszar jak i zachowania dla niej charakterystyczne są przez podmiot wystudiowane. Wynika to z konieczności życia w społeczeństwie. Istotą przestrzeni publicznej jest maskowanie przestrzeni prywatnej i intymnej<sup>9</sup>. A. Nalaskowski charakteryzuje ją jako trójwymiarową:

- Wymiar rytualny - odwołuje się do wspólnych wartości istniejących w danej zbiorowości, używamy w nim określonego języka, przedmiotów – bo „tak wypada”, bo tak zostało przyjęte w grupie i tak jest stosowane.
- Wymiar formalny – narzuca (definiuje) formy przestrzeni dla uzyskania oczekiwanego zachowania. Formalizacja przestrzeni jest narzuceniem pewnego ładu dla wszystkich jej bywalców.
- Wymiar służbowy – pochodny przestrzeni formalnej, ale w przeciwieństwie do poprzedniej oczekujący zachowań nie jest anonimowy i działa na mocy ustalonego prawa.

#### **B. PRZESTRZEŃ PRYWATNA**

A. Nalaskowski definiuje przestrzeń prywatną jako zespół miejsc i przypisanych do nich zachowań, które ograniczane są osobistą kulturą jednostki, hierarchią jej wartości oraz jej potrzebami. Dominuje tutaj identyfikacja z przestrzenią, wysoki i stały wskaźnik bezpieczeństwa, możliwość

---

<sup>6</sup> Tuan Y. (1987) *Przestrzeń i miejsce*. Warszawa.: Państwowy Instytut Wydawniczy.

<sup>7</sup> Por. Dągiel M., (2002). *Znaczenie i przestrzeń – próba interpretacji wieloprzestrzenności szkoły*. [w:] *Nauczyciel i uczeń w przestrzeniach szkoły*. pod red. Nowicka M., Olsztyn.: Wydawnictwo Uniwersytetu Warmińsko-Mazurskiego str. 31

<sup>8</sup> Nalaskowski A. (2002). *Przestrzenie i miejsca szkoły*. Kraków.: Oficyna Wydawnicza „Impuls”, str. 16

<sup>9</sup> *Ibidem*, str. 33

podjęcia samodzielnie ustalonych zadań. W projektach architektonicznych przestrzeń prywatna ma charakter wypoczynkowy<sup>10</sup>.

### C. PRZESTRZEŃ INTYMNA

Przestrzeń intymna jest jakby subskładową przestrzeni prywatnej. Dopuszczeni są do niej tylko ci, którym na to pozwala jednostka. Wtargnięcie w nią jest naruszaniem pewnego standardu obyczajowego czy nawet prawnego. Ponadto jest ona zaszyfrowana dla osób postronnych, co oznacza, że wiele jej atrybutów może funkcjonować publicznie lub prywatnie, ale dopiero ich odkodowanie czyni z nich elementy intymne<sup>11</sup>.

### 3. UCZEŃ W PRZESTRZENIACH SZKOŁY

Z powyższych rozważań nasuwa się wniosek, iż szkoła jest zasadniczo przestrzenią publiczną w jej wszystkich trzech wymiarach, ze szczególnym naciskiem na wymiar służbowy. W szkole obowiązuje pełna kontrola, ściśle ustalony rytuał i kara za jego naruszenie. Powoduje to pozbawienie uczniów przestrzeni prywatnych, wszystko jest dla nich publiczne i podlega kontroli. A. Nalaskowski w swojej pracy „Przestrzenie i miejsca szkoły” dodaje, iż sama architektura szkoły powoduje, że w placówkach oświatowych widoczny jest znaczny deficyt przestrzeni prywatnych: „Jak to trafnie scharakteryzował jeden z uczniów „w szkole nie ma się gdzie schować, chyba, że w ubikacji”. To powoduje, że w czasie pauz trwają istne „polowania” na zakamarki, czyli miejsca odrębne, wyrwane z zdefiniowanej ogólnie przestrzeni”<sup>12</sup>. Przez zakamarki autor ten rozumie „zakola, enklawy, w których, będąc w szkole, można nie być w szkole (...) cechą ich jest osłanianie osoby, co najmniej z dwóch stron”<sup>13</sup>. Zakamarki są tak istotne dla uczniów gdyż stanowią miejsce odreagowania od oficjalnego życia szkoły złożonego z lekcji, apeli, pauz, zebrań, pomocy dydaktycznych, dzwonek, gazetek ściennych.

Zauważalna negacja przez szkołę przestrzeni prywatnej uczniów ma tym szerszy wydźwięk w stosunku do ich przestrzeni intymnej. Wynika to z założenia, że tam gdzie jest kontrola nie ma przestępstw. W większości placówek oświatowych uczniowie nie dysponują niemal żadnymi formami materialnej ochrony własnych tajemnic a ukrywając się podczas pauzy przed wzrokiem innych (także nauczycieli) są podejrzani o dokonanie zła, postawieni w stan oskarżenia o wykroczenia przeciwko szkolnej dyscyplinie<sup>14</sup>.

---

<sup>10</sup> Nalaskowski A. (2002). *Przestrzenie i miejsca szkoły*. Kraków.: Oficyna Wydawnicza „Impuls”. str. 57

<sup>11</sup> *Ibidem*, str. 62

<sup>12</sup> *Ibidem*, str. 60

<sup>13</sup> *Ibidem*, str. 60

<sup>14</sup> *Ibidem*, str. 63

#### 4. OGRÓD SZKOLNY JAKO PRZESTRZEŃ SZKOŁY

Rozpatrując szeroko rozumianą przestrzeń szkoły warto skupić się na roli, jaką może w niej spełniać ogród szkolny. Wielu wielkich pedagogów, m. in. J.A. Komeński, J.H. Pestalozzi, J. Dewey, O. Decrloy wskazywało na ich wartość edukacyjną oraz wychowawczą i postulowało ich zakładanie przy szkołach. J.A. Komeński pisał: „Trzeba ludzi uczyć, aby poznanie swoje czerpali nie z książek, ale z nieba i Ziemi, dębów i buków”<sup>15</sup>.

Ogród szkolny to wydzielona część terenu zielonego wokół szkoły, zazwyczaj ogrodzony płotem lub żywopłotem będący pod uprawą różnych roślin (sadowniczych, ozdobnych, warzywnych) i służący do hodowli zwierząt oraz wyposażony w różne urządzenia pomocne przy uprawie i hodowli<sup>16</sup>. W latach powojennych Ministerstwo Oświaty wydało „Instrukcję w sprawie szkolnej działki doświadczalnej”, w której postulowano organizowanie ogrodów przy wszystkich szkołach podstawowych, liceach ogólnokształcących, zakładach kształcenia nauczycieli i wychowawczyń przedszkoli, młodzieżowych domach kultury, domach harcerza, domach dziecka oraz domach wczasów dziecięcych<sup>17</sup>.

W celu określenia aktualnego stanu ogrodów szkolnych oraz sposobów ich wykorzystania podjęłam badania ankietowe szkół. Z prośbą o wypełnienie ankiet zwróciłam się drogą e-mailową do dyrekcji 1 500 szkół różnych typów (tj. szkoły podstawowe, gimnazja, licea ogólnokształcące) z wszystkich województw. Niewielki odsetek (5,6 %) odesłanych ankiet może świadczyć o tym, że szkoły, które nie prowadzą ogrodów nie odesłały kwestionariuszy<sup>18</sup>. Z analiz wynika, że większość badanych szkół z wieloletnią tradycją (powstałych przed 1970 rokiem) posiada ogród szkolny. Sytuacja ta spowodowana może być istniejącym w latach 50-tych i 60-tych administracyjnym obowiązkiem wykorzystywania ogrodów w nauczaniu biologii. Potwierdzają to badania przeprowadzone w latach 1986-1987 przez Pracownię Dydaktyki Biologii WSR-P w Siedlcach<sup>19</sup>. Wśród szkół utworzonych w latach 1981-1990 następuje wyraźny spadek ilości prowadzonych ogrodów szkolnych. Zaskakującym i bardzo optymistycznym wynikiem jest zauważalny wzrost ilości ogrodów w szkołach powstałych w kilkunastu ostatnich latach (wykres 1).

Analizując wyniki ankiet stwierdzić mogę, że zmianie ulega charakter i dotychczasowa rola ogrodów szkolnych. Funkcjonują one nadal jako przestrzeń edukacyjna, jako „zielona pracownia” będąca uzupełnieniem pracowni biologicznej, jednak w innych niż do tej pory wymiarach. Ponadto

---

<sup>15</sup> *Ibidem*

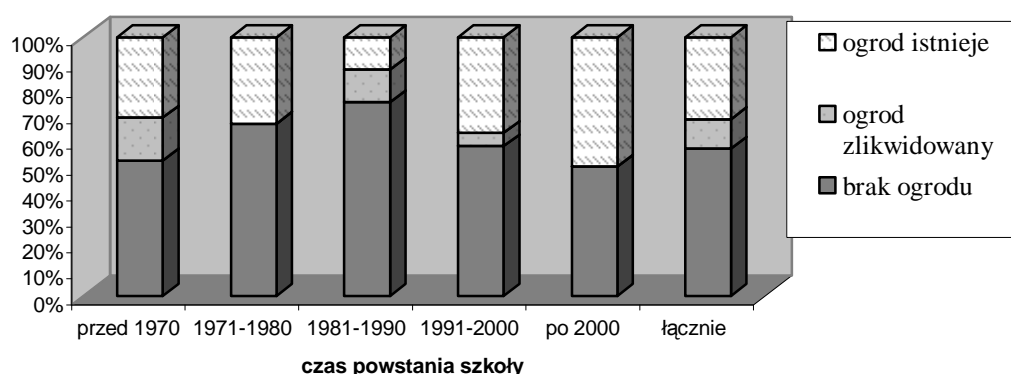
<sup>16</sup> Sawiński J.P., Czy wrócimy do szkolnych ogrodów?, <http://scholaris.pl>

<sup>17</sup> Instrukcja w sprawie szkolnej działki doświadczalnej. (1968). *Biologia w szkole*. 3(109). str. 27

<sup>18</sup> Kowalski R. (1989). Ogrody szkolne w nauczaniu biologii. *Biologia w szkole*. 5 (216) str. 287. W badaniach przeprowadzonych przez Pracownię Dydaktyki Biologii WSR-P w Siedlcach Z prośbą o wypełnienie ankiety zwrócono się do 400 nauczycieli. Otrzymano 107 wypełnionych kwestionariuszy: „wydaje się prawdopodobne, że mały procent wypełnionych i zwróconych ankiet może świadczyć tylko o tym, że ogrody szkolne stanowią wstydlivy temat wielkości szkół”.

<sup>19</sup> Kowalski R. (1989). Ogrody szkolne w nauczaniu biologii. *Biologia w szkole*. 5 (216) str. 286

ogród szkolny zaczął spełniać rolę miejsca, w którym uczniowie mogą realizować swoje plany i pomysły oraz jako przestrzeń rekreacyjno-wypoczynkowa.



Wykres 1. Ilość (%) ogrodów szkolnych w zależności od roku powstania szkoły.

### A. OGRÓD SZKOLNY- PUBLICZNA PRZESTRZEŃ EDUKACYJNA

Dydaktyczne walory ogrodów szkolnych są niezaprzeczalne. W czasie zajęć tam prowadzonych uczeń wykorzystuje wiedzę teoretyczną w praktycznym działaniu, lekcje prowadzone są w sposób poglądowy, rozwijający zainteresowania przyrodnicze i rozbudzający szacunek do przyrody<sup>20</sup>. Dzięki styczności z naturalnymi okazami uczniowie mają możliwość poznać różnorodność form roślinnych i zwierzęcych, rozwijać zdolności obserwowania zjawisk przyrodniczych oraz związków zachodzących między nimi, dokonywać pomiarów i doświadczeń związanych z zagadnieniami z lekcji przyrody, biologii, ochrony środowiska oraz geografii niemożliwych do przeprowadzenia nawet w najlepiej wyposażonych pracowniach.

W przeprowadzonych przeze mnie badaniach 64% ankietowanych deklaruje, że w ogrodzie odbywają się lekcje biologii, przyrody lub geografii. Co ciekawe, w ponad połowie (56%) ogrodów znajdują się ławki wykorzystywane do prowadzenia lekcji z dowolnego przedmiotu, najczęściej wymieniane były: język polski, matematyka, plastyka, muzyka, zajęcia regionalno-historyczne. Abstrahując od tego czy lekcje języka polskiego, religii lub sztuki przeprowadzone w ogrodzie szkolnym są bardziej efektywne od tych odbytych w klasie szkolnej, niewątpliwie analiza wierszy Mickiewicza lub Słowackiego, zaduma nad nieśmiertelnością czy tworzenie „dzieł sztuki” w otoczeniu soczystej zieleni i wielobarwnych kwiatów korzystnie wpływa na samopoczucie uczniów. Dlatego też 52% ogrodów szkolnych wykorzystywanych jest przez cały rok, często kilka godzin w tygodniu. Oczywiście uzależnione jest to od warunków klimatycznych. Ogród szkolny stał się, więc podobnie jak ma to miejsce w świecie wszechstronnie wykorzystywany jako przestrzeń edukacyjna. W szkołach w Stanach

<sup>20</sup> Paszylka D., (2003). Ogród szkolny – przeżytek czy atrakcja? *Biologia w szkole*. 3. str. 186

Zjednoczonych powszechnie służy do zajęć niezwiązanych ze szkolną edukacją przyrodniczą<sup>21</sup>. Funkcjonuje jako miejsce do nauki ziołolecznictwa (w tym medycyny tybetańskich mnichów oraz chińskiej), aromaterapii, architektury zieleni, dietetyki, ogrodnictwa, sztuki (wystawa monumetalnych rzeźb wykonanych przez uczniów z Nottingham High School w New Jersey)<sup>22</sup>, muzyki, korzystania z alternatywnych źródeł energii, a nawet zgłębiania tajemnic tai chi, yogi lub jako ośrodek spotkań grup terapeutycznych młodzieży mającej problemy z narkotykami, alkoholem, depresjami i próbami samobójczymi<sup>23</sup>.

## B. OGRÓD SZKOLNY - PRZESTRZEŃ PRYWATNA UCZNIÓW

Analizując publikacje z lat 1954-1976, zamieszczone w czasopiśmie „Biologia w szkole”, oprócz roli ogrodu jako „zielonej pracowni”, gdzie przeprowadzane są lekcje z przedmiotów przyrodniczych, jawi się on jako miejsce: „wspólnej pracy, wspólnych starań”, gdzie przez uprawę warzyw, zbóż i drzew owocowych uczniowie rozwijali zamiłowanie do pracy na roli, organizowali się w kolektywy i kształtowali w sobie „ducha” zgodnego z obowiązującą ideologią<sup>24</sup>. Ideologia ta odeszła do historii wraz ze zmianą ustroju politycznego w Polsce, co swoje odbicie znalazło również w odmiennym niż dotychczas charakterze ogrodów szkolnych. Wyniki moich badań pozwalają wnioskować, że daleko odszedł on od socjalistycznych idei pracy w kolektywie. Dziś obowiązki utrzymania ogrodu w znacznej części przejęli pracownicy porządkowi szkoły (56%) oraz grono pedagogiczne (52%). Ogród w kilku przykładach jest przestrzenią, w której uczniowie mogą realizować swoje pomysły, tak jak ma to miejsce np. w Szkole Podstawowej Nr 1 w Bełżycach, gdzie samodzielnie stworzyli oni projekt ogrodu nie korzystając z gotowych wzorców ani fachowej pomocy architekta zieleni, decydowali, co i jak będzie wykonane, dzielili się między sobą doświadczeniami i dokonywali korekt, gdy nie byli zadowoleni z efektów własnej pracy. Nauczyciele pełnili jedynie rolę doradców. Obecnie, kiedy ogród już powstał uczniowie pracują przy jego rozbudowie, pozyskują sponsorów, często zakupują rośliny z własnego kieszonkowego, teraz chcą zorganizować mini plac zabaw<sup>25</sup>. W Szkole Podstawowej Nr 5 i Gimnazjum Nr 2 w Boguszowie Górcach ogród powstał wg projektów wyłonionych w konkursie przeprowadzonym wśród uczniów. Ponadto uczniowie wykonali stronę internetową, tworząc bazę danych o roślinach i zwierzętach z ogrodu, powstały trzy filmy

<sup>21</sup> przykładowe strony szkół gdzie ogród wykorzystywany jest do zajęć nie związanych ze szkolną edukacją przyrodniczą: Topanga Elementary School (Los Angeles) [http://www.lausd.k12.ca.us/Topanga\\_EL/Garden/garden.htm](http://www.lausd.k12.ca.us/Topanga_EL/Garden/garden.htm), Lucas Gardens School w Sydney <http://www.lucasgarde-s.schools.nsw.edu.au/>, Queen Alexandra Elementary School in Vancouver <http://queenalexandra.vsb.bc.ca/index.html>

<sup>22</sup> <http://www.sculpture.org/documents/curriculum/sculpturegarden/sculpturegarden.shtml>

<sup>23</sup> strona internetowa Venice High School w Kalifornii <http://www.thelearninggarden.org/aboutus.html>

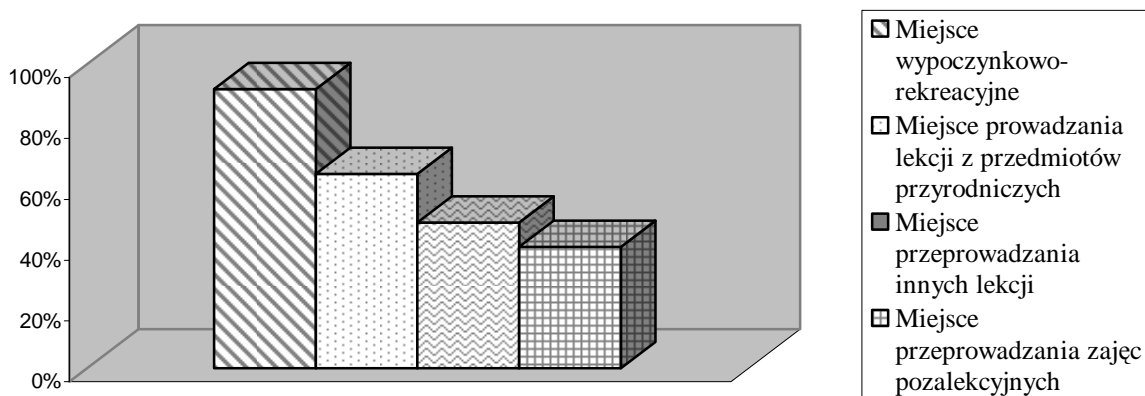
<sup>24</sup> Galewska – Haensel M., (1954) Jak przez pracę na działce szkolnej rozwijałam w młodzieży elementy moralności socjalistycznej. *Biologia w szkole*. 1. str. 35, Tomaszewski S. (1954) Jak działka szkolna może pomóc w realizowaniu zadań postanowionych przez II zjazd PZPR. *Biologia w szkole*. 4. str. 23, Tomaszewski S., (1964) Rola działki szkolnej w kształceniu politechnicznym w 8-letniej szkole podstawowej. *Biologia w szkole*. 1. str. 17, Lipiński J., (1976) Szkolne tereny zieleni., *Biologia w szkole*. 3. str. 46

<sup>25</sup> strona internetowa Szkoły Podstawowej Nr 1 w Bełżycach [www.sp1.belzyce.ids.pl](http://www.sp1.belzyce.ids.pl)

dydaktyczne a obecnie trwają przygotowania do stworzenia cyklu filmowego poświęconego czterem porom roku w ogrodzie. Aktualnie uczniowie planują umieścić tam sylwetki ptaków, zasadzić poletko ziół, stworzyć ogródek zmysłów, w którym to najmłodszy spośród nich spacerując ścieżką zmysłów mogliby poznać bogactwo zapachów i form świata roślin dotykając je, wachając a nawet smakując<sup>26</sup>.

Zaangażowanie uczniów w prace związane z pielęgnacją ogrodu 56% ankietowanych ocenia jako dobre, a 8% jako bardzo dobre. Na pytanie dotyczące wandalizmu 60% respondentów odpowiedziało, że nie zanotowało przypadków niszczenia ogrodu przez uczniów. Wydaje się to naturalne - jeżeli uczniowie, angażują swój potencjał emocjonalny, umysłowy i fizyczny a nawet środki finansowe w powstanie i utrzymanie ogrodu, uważają się za jego współgospodarzy<sup>27</sup>, czują się za niego odpowiedzialni, identyfikują się z nim<sup>28</sup>. Podobne doświadczenia mają nauczyciele ze szkół zachodnich, ilustracją tego może być wypowiedź nauczycielki Julie Mann z Venice High School w Venice w Kalifornii: „Najmilej wspomiana przeze mnie chwilą jest ta, gdy w ogrodzie szkolnym spotykam największych, najpotężniejszych i najbardziej złowrogo wyglądających uczniów i odkrywam jak delikatnie i entuzjastycznie odnoszą się oni do hodowanych przez siebie roślin<sup>29</sup>”, jak i samych uczniów: „należy koniecznie coś zmienić wokół szkoły – bo nie jest kolorowo, tak jak wokół prywatnych posesji, a przecież szkoła to „wizytówka” uczniów”<sup>30</sup>.

Ogród we współczesnej szkole funkcjonuje jako przestrzeń tworzona przez uczniów i specjalnie dla nich. Prawie wszyscy ankietowani (92%) jako zasadniczą rolę ogrodu szkolnego wskazali, jego funkcję rekreacyjno-wypoczynkową (wykres 2): miejsce gdzie uczniowie mogą spędzać przerwy międzylekcyjne, poczekać na kolegów lub rodziców, zorganizować spotkanie klubu lub koła zainteresowań.



**Wykres 2.** Wykorzystanie ogrodu szkolnego.

<sup>26</sup> <http://www.zielona-akcja.eko.org.pl/?strona=258>

<sup>27</sup> Stawiński W., (red) (2000). Dydaktyka biologii i ochrony środowiska., Poznań.: Wydawnictwo naukowe PWN. str. 341

<sup>28</sup> Nałaskowski A. (2002). Przestrzenie i miejsca szkoły. Kraków.: Oficyna Wydawnicza „Impuls”.str 57

<sup>29</sup> strona internetowa Venice High School w Kalifornii <http://www.thelearninggarden.org/aboutus.html>

<sup>30</sup> , Gorzelnik U., Kirow A., „Tworzenie przyjaznego ogrodu wokół SP nr 9 i Gimnazjum Nr 4 w Wodzisławiu Śląskim”., strona internetowa Biuletynu „Przyroda Polska” <http://www.przyrodapolska.pl/pazdziernik04/ogrodb.htm>

Ogród szkolny to przecież przestrzeń wprost stworzona do funkcjonowania „zakamarków”, tak poszukiwanych przez uczniów tkwiących przez wiele godzin w pomieszczeniach. Enklaw, w których mogliby „zaszyć się” podczas przerw, „zacerpnąć oddechu” przed ponownym wkroczeniem w przestrzeń formalną i służbową, jaką stanowi budynek szkolny. Funkcjonowanie ogrodu w tym wymiarze wydaje się być niezmiernie ważne, gdyż jak podaje A. Nalaskowski-w badaniach przeprowadzonych przez niego wśród uczniów z klas I i II gimnazjum 48% z nich w sytuacji niepokoju, stresów, poczucia krzywdy czy zagrożenia doznanych podczas przebywania w szkole, jako miejsce ucieczkowe wskazało właśnie zakamarki<sup>31</sup>.

## 6. PODSUMOWANIE

Możliwość kształtowania przestrzeni szkoły przez administrację czy grono pedagogiczne w porównaniu z możliwościami uczniów są niewspółmierne. Władza nad aranżacją klas, korytarzy czy pracowni przedmiotowych należy zwykle do nauczycieli. Im też w przeciwieństwie do uczniów przysługuje przywilej zbudowania sobie przestrzeni prywatnej oraz intymnej<sup>32</sup>.

Zmiany architektoniczne szkoły z wielu przyczyn są trudne do przeprowadzenia, można więc podjąć próbę przekształcenia środowiska przyszkolnego tworząc ogród szkolny. Jest to przedsięwzięcie bardzo absorbujące: wymagające od grona pedagogicznego i uczniów czasu, energii oraz inwestycji finansowych, jeśli jednak nie zabraknie entuzjazmu, to trudności te są do pokonania<sup>33</sup>, a korzyści dla uczniów, nauczycieli, rodziców a nawet lokalnej społeczności i tworzonej przez nich wspólnoty mogą być ogromne. Ogród umożliwia uczniom, choć po części stworzenia takiej szkoły, o jakiej marzą.

## LITERATURA:

1. Kwieciński Z., Śliwerski B. (red.).(2003). Pedagogika. Warszawa.: Wydawnictwo Naukowe PWN.
2. Okoń W.(1995). Nowy słownik pedagogiczny. Warszawa.: Wydawnictwo „Żak”.
3. Nalaskowski A. (2002). Przestrzenie i miejsca szkoły. Kraków.: Oficyna Wydawnicza „Impuls”.
4. Encyklopedia PWN, (1998). Warszawa.
5. Tuan Y. (1987) Przestrzeń i miejsce. Warszawa.: Państwowy Instytut Wydawniczy.
6. Dągiel M., (2002). Znaczenie i przestrzeń – próba interpretacji wieloprzestrzenności szkoły. [w:] Nauczyciel i uczeń w przestrzeniach szkoły. pod red Nowicka M., Olsztyń. Wydawnictwo Uniwersytetu Warmińsko-Mazurskiego
7. Sawiński J.P., Czy wrócimy do szkolnych ogrodów?, <http://scholaris.pl>
8. Instrukcja w sprawie szkolnej działki doświadczalnej (1968). *Biologia w szkole*. 3(109). 27-32
9. Kowalski R. (1989). Ogrody szkolne w nauczaniu biologii. *Biologia w szkole*. 5 (216). 285-294
10. Paszylka D., (2003). Ogród szkolny – przeżytek czy atrakcja? *Biologia w szkole*. 3. 186-187
11. Galewska - Haensel M., (1954) Jak przez pracę na działce szkolnej rozwijałam w młodzieży elementy moralności socjalistycznej. *Biologia w szkole*. 1. 35-36
12. strona internetowa Szkoły Podstawowej Nr 1 w Bełżcach [www.sp1.belzyce.ids.pl](http://www.sp1.belzyce.ids.pl)
13. <http://www.zielona-akcja.eko.org.pl/?strona=258>
14. Stawiński W., (red) (2000). Dydaktyka biologii i ochrony środowiska., Poznań.: Wydawnictwo Naukowe PWN.

<sup>31</sup> Nalaskowski A. (2002). Przestrzenie i miejsca szkoły. Kraków. Oficyna Wydawnicza „Impuls”. str. 18

<sup>32</sup> *Ibidem*, str. 35

<sup>33</sup> Środki finansowe na złożenie i prowadzenie ogrodu w części (11%) ankietowanych przeze mnie szkół pochodziły m.in. z fundacji i ruchów ekologicznych (np. Fundacja Partnerstwo dla Środowiska wsparła finansowo i metodycznie 131 projektów dotyczących zagospodarowania terenów wokół szkoły), jak również od sponsorów (18%) lub od ogrodów botanicznych czy nadleśnictw (uczniowie w zamian za prace porządkowe otrzymywali rośliny).



15. strona internetowa Venice High School w Kalifornii <http://www.thelearninggarden.org/aboutus.html>
16. Gorzolnik U., Kirow A., Tworzenie przyjaznego ogrodu wokół SP nr 9 i Gimnazjum Nr 4 w Wodzisławiu Śląskim, strona internetowa Biuletynu „Przyroda Polska” <http://www.przyrodapolska.pl/pazdziernik04/ogrodb.htm>
17. <http://www.sculpture.org/documents/curriculum/sculpturegarden/sculpturegarden.shtml>
18. Topanga Elementary School (Los Angeles) [http://www.lausd.k12.ca.us/Topanga\\_EL/Garden/garden.htm](http://www.lausd.k12.ca.us/Topanga_EL/Garden/garden.htm)
19. strona internetowa Lucas Gardens School w Sydney <http://www.lucasgarde-s.schools.nsw.edu.au/>
20. strona internetowa Queen Alexandra Elementary School in Vancouver <http://queenalexandra.vsb.bc.ca/index.html>
21. Tomaszewski S. (1954) Jak działka szkolna może pomóc w realizowaniu zadań postanowionych przez II zjazd PZPR. *Biologia w szkole*. 4. str. 23-26
22. Tomaszewski S. (1964) Rola działki szkolnej w kształceniu politechnicznym w 8-letniej szkole podstawowej. *Biologia w szkole*. 1. str. 15-22
23. Lipiński J., (1976) Szkolne tereny zieleni., . *Biologia w szkole*. 3. str. 46-47